



*De la grangette au gite : histoire d'une rénovation
Février 2019 à Juin 2022*

Voici la « grangette » telle que nous la découvrons, au hasard d'une randonnée sur les petits chemins de Thégra, en Février 2019 :



Une façade sud-est qui permet la création d'une belle ouverture ;
Des ouvertures existantes sur les deux pignons à conserver ;
Deux niveaux offrant chacun 50 m² environ ;
Un terrain de 1350 m² planté de noyers et fermé d'un muret de pierre sèche;

Mais aussi :
Deux noyers trop proches de la façade, à couper et désoucher ;
Une toiture à reprendre pour cause de liteaux fatigués ;
Du lierre bien vigoureux à supprimer ;



Un peu de matériel à évacuer :



Et quelques travaux à envisager pour transformer cette grange, bâtiment rural de la fin du XIXème siècle, en un gîte confortable !



C'est avec la précieuse collaboration de l'architecte Mr Yves MAZET à Vayrac, et grâce au savoir-faire des artisans locaux retenus pour ce chantier que les travaux commencent en Juin 2020.

1^{ère} étape : Reprise de la toiture



Les deux noyers proches de la grange ont été évacués, et l'accès est donc possible pour le couvreur pour installer grue et échafaudage.

Les tuiles mécaniques sont enlevées ainsi que le lierre, les liteaux démontés et remplacés par des liteaux neufs.

La toiture est refaite avec des tuiles plates de récupération pour le côté jardin et les deux « croupes » (en pignons), et les tuiles mécaniques d'origine en bon état sont réemployées pour le côté venelle.

Un grand Velux est installé sur le côté jardin, pour apporter un puits de lumière sur la mezzanine à l'étage.

2^{ème} étape : Ouverture de la façade jardin pour création de la baie

Un moment impressionnant du chantier ! On doit ouvrir sur une dimension légèrement plus grande que la baie, mais la granette réserve une surprise : les murs sont constitués de 2 murs pleins remplis de remblai

Dès le début de l'ouverture, les pierres tombent Des étais sont donc mis en place pour soutenir à la fois la toiture et le mur de façade !

En même temps, la terre battue de l'intérieur de la grange est dépierrée, travaillée, nivelée. Un hérisson de pierres est répandu sur le sol, puis recouvert d'un film polyane et une première chape de béton est coulée.

Puis le travail de maçonnerie commence : construction du seuil avec des pierres provenant du sol intérieur retaillées par le maçon, puis construction des jambages et du linteau de la baie.



Puis, c'est au tour des autres ouvertures d'être adaptées en dimensions : porte d'entrée, et fenêtre de la chambre de l'étage.

3^{ème} étape : Pose des menuiseries

Toutes les menuiseries métalliques (fabriquées en Limousin), ainsi que les menuiseries bois (faites sur mesure) sont posées.

En parallèle, l'électricité est commencée, le compteur EDF posé, et les premiers travaux de plomberie effectués.



Le chantier est dit « hors d'eau ».

4^{ème} étape : Reprise du plancher intérieur

Les poutres sont en bon état et peuvent être conservées. Elles reçoivent un premier plancher en sapin remplaçant le plancher d'origine inutilisable, puis un solivage est réalisé, sur lequel est posé le plancher en peuplier choisi pour sa jolie couleur claire.

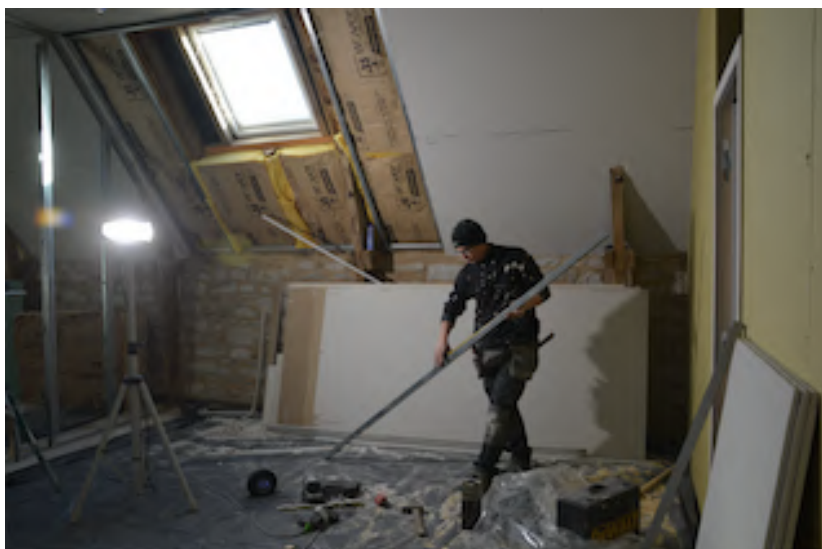


5^{ème} étape : Isolation / construction des murs intérieurs – placo

Un polyane et la laine de verre sont posés en sous-toiture.

Les murs qui ne sont pas conservés apparents sont habillés de laine de verre et de placo.

En l'espace de deux ou trois jours, la grangette devient « maison », avec chaque pièce qui prend forme et volume.



Dans quelques jours, ce sera Noël. Les équipes m'offrent un joli cadeau !
Je vais enfin pouvoir penser aux meubles et à la décoration !

6^{ème} étape : Carrelage sols et murs

Un isolant est posé sur l'ensemble du sol en rez de chaussée, avant de recevoir la chape.

Après quelques semaines de séchage, les carrelages sont posés.

L'heure de vérité sur des choix longuement réfléchis : je suis très satisfaite !!



7^{ème} étape : Premiers aménagements extérieurs

La fin de l'hiver permet de penser aussi à l'extérieur.

Toutes les pierres évacuées du chantier sont déposées au pied du muret de pierre sèche à remonter, en partie nord.

Puis le terrain autour de la grange est nivelé. Les quatre grosses pierres plates qui se trouvaient au rez de chaussée de la grange (qui formaient comme des petits « enclos ») sont placées pour créer une petite terrasse.

Une première couche de graviers est déposée sur le pourtour de la grange pour former une allée.



8^{ème} étape : Pose de la cuisine

Alors que les travaux de plomberie se poursuivent (pose des WC, des receveurs de douche ...), la cuisine, elle aussi longuement réfléchi, prend vie.

Le choix du coloris bleu me plaît : il s'harmonise à merveille avec le coloris des pierres apparentes du coin cuisine.



9^{ème} étape : Peinture

Première touche de décoration, la peinture, par le choix des coloris, fait entrer la nature dans le gîte : le ciel lotois par le bleu ciel de la salle de bains du rez de chaussée, la végétation printanière par le vert de la chambre de l'étage, la terre avec l'ocre de la mezzanine.

Les poutres sont préparées avant d'être blanchies au lait de chaux, puis grattées pour faire apparaître leurs aspérités. Cette couleur blanche inégale allège l'aspect campagnard de la pièce tout en apportant une touche déco très tendance.



10^{ème} étape : Pose des « meubles » et escalier

Le chantier est maintenant prêt à recevoir les premiers « meubles », ceux des salles de bain, et surtout l'escalier.

De fabrication artisanale locale, cet escalier à deux quarts tournant associe métal et bois, et repose sur un limon central. Enfin, je peux accéder à l'étage facilement, et l'escalier s'avère très confortable tant à la montée qu'à la descente.

Une rembarde métallique vient habiller la cage d'escalier.

Encore quelques travaux de carrelage avec la pose des crédences en salle de bain, cuisine et WC.....



Certaines étapes manquent dans ce reportage : le sablage et jointoyage des pierres apparentes, la pose de la VMC et autres travaux d'électricité, l'installation de la pompe à chaleur, les raccordements, la pose du caniveau en pignon sud, les volets, la reprise partielle du muret de pierre sèche en partie nord, etc ...

Mais, après 12 mois de travaux, la grangette est devenue une maison où tout le confort « moderne » est présent.

La réception des travaux se fait à la mi Juillet 2021.

Un autre chantier m'attend : celui de l'ameublement, de la décoration, de l'équipement. Et finir l'aménagement du jardin.

Dix autres mois me seront nécessaires pour affiner mes choix, réaliser les achats et faire toutes les installations.

Je reçois Gites de France au mois de Mai 2022, pour être affiliée à leur label, et également postuler au label Panda (nature, environnement). Entretemps, le jardin est reconnu « Refuge LPO » (ligue protection des oiseaux).

Le gite « nature » dont je rêvais existe !

REMERCIEMENTS

Il me reste à remercier tous ceux qui ont participé de près ou de loin à cette rénovation :

Mr Yves MAZET, Architecte DPLG, à Vayrac

Les entreprises (* : certifiées RGE Qualibat) :

- CAZ BAT CHANET aux Quatre Routes du Lot, Lot Maçonnerie
- * SARL MASSALVE FILS à Carennac, Lot Couverture / Charpente
- * Ets Laurent POULET à Bétaille, Lot Menuiseries / Escalier
- * VILATTE Hervé Platerie à Souillac, Lot Platerie / Isolation
- SARL GRASSO à Martel, Lot Peintures
- SARL LACOMBE et Fils à Saint Sozy, Lot Carrelage
- Julien PERRIER Plomberie à Bétaille, Lot Plomberie / Sanitaire
- Philippe BARRIERE à Gramat, Lot Electricité / Chauffage

Ainsi que :

- Lisa PONS Peinture à Végennes, pour le ponçage et le vernis du plancher
- Alexandre VERNET Paysages à Thégra, pour l'aménagement du jardin
- Loïc ROGER, Le Murailleur du Célé, pour la reprise du muret de pierre sèche
- Marie SOUPART chez Point P Brive, pour ses conseils dans le choix des carrelages
- France chez Leroy Merlin Brive, pour ses conseils dans le choix de la cuisine

et Patrick ADGIE, pour son aide, ses conseils précieux et sa patience, dans tous les travaux de bricolage que j'étais incapable de réaliser seule !!

Le gîte prend le nom de La Bocagère, suite à une lecture sur le maillage bocager très spécifique de Thégra.

La Bocagère trouve son logo et le chemin d'Internet, grâce à Marie TAINURIER, de l'agence Atelier Matière à Figeac, qui crée le site et les jolies illustrations qui caractérisent chaque onglet.

Et puis, bien sûr, un grand merci à mes enfants, Maxime et Baptiste, qui, après le décès brutal de leur père en Septembre 2019, m'ont encouragée à mener à bien ce projet, malgré l'absence de François.

L'inauguration officielle a lieu le 18 Juin 2022, en présence de tous ceux qui ont contribué à cette réalisation, ainsi que voisins, amis et personnalités locales.



Les premiers locataires arrivent début Juillet 2022.

La suite de l'histoire vous appartient, à vous vacanciers, amis, famille qui séjournerez à La Bocagère.

Que ce lieu vous apporte sérénité, repos, dépaysement et surtout une source de rêve, la même que celle qui m'a animée pour mener à bien ce projet.

Brigitte HERBILLE

www.labocagere.com

